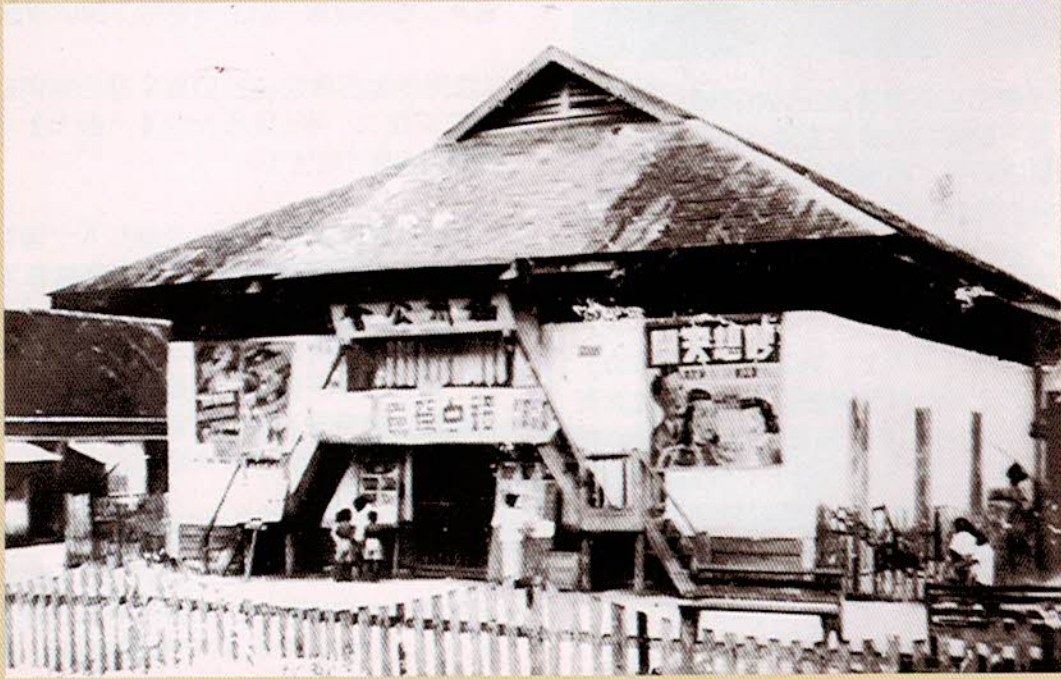


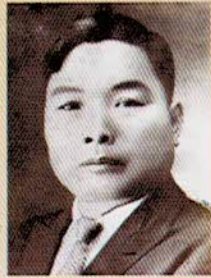
民都魯福州公會史略



回顧民都魯福州人的歷史，需從實巴荷說起，但說到實巴荷，一定要先講《陳立煥》這一號人物了。有人形容黃乃裳是詩巫墾場港主，那麼陳立煥就是民都魯福州墾場港主了。

陳立煥與實巴荷

陳立煥原職於詩巫省公署，並於1924年被調任民都魯縣公署。由於職務上便利，觀察到離民都魯約18裏的格盟納河（Sg. Kemena）上游實巴荷（Sebauh）適合種植樹膠，認為可以供給福州人開發的地點。因為膠價一直被看好，且當時詩巫及拉讓江流域的福州墾區的土地，已大多開發，福州人就有向外發展的意圖。



1926年，在陳立煥的建議下，同時民都魯縣長 H.H. Koright 早已聽聞福州人在詩巫開墾的勤勞與成績，就吩咐陳氏致函砂拉越第三拉者維恩布洛克（Vyner Brooke）有關申請撥出實巴荷土地供福州人另辟天地的建議。拉者答應，就有來自詩巫的500位福州墾民移居民都魯實巴荷為開墾的先驅。

當時詩巫民都魯兩地的交通不便，祇有靠水路，而又無直透輪船川行，墾民幾經波折才先後抵步。政府隨即派員到實巴荷進行測量，畫出5000畝土地種植樹膠、另5000畝種植碩莪。不過，據悉，當時實際上福州人在實巴荷可能祇有300多位是直接參與開發膠園，全部面積才約1500餘畝。墾區是沿著目前實巴荷鎮至上游約2裏的兩岸邊，即至詩蒙甘（Simungan）處。原始的森林被砍伐成為樹膠園。

初期，剛種植的樹膠還未開割，1929年時樹膠價格則滑落至每噸僅值6元，移民聞訊很無心，使種植工作半停頓，很多墾民轉業鋸紅柴料為謀生。紅柴俗稱鹽木（也叫鐵木），為建築之上等木料。當時也有人轉而耕種稻田為糧食，請求政府津貼而獲得補助2750元。

1930年同鄉又向政府申請工作謀生，獲得當時縣長安都裏尼發給補助費2500元，墾民以工力除草築路以嘗還之。同時，政府向同鄉購買紅柴料做為建築橋梁之用，從而促進交通之便利，也嘗還借貸。



據在實巴荷出生的陳聯通(已故)回憶，墾場子女生活與一般農村的簡樸生活一樣。他在10歲時與同齡的孩子，很多都是清早割樹膠後，才去上學校。若有一條《底褲》穿，已是頂呱呱的事了。

禮拜堂與學堂

1926年(有說1929年)，美以美(衛理教會)的富雅各教士知道實巴荷墾場開發後，就與黃景和牧師(當時也兼教區長)前往視察，并籌建禮拜堂，名為《尚仁堂》。陳立煥捐地1畝，推選丁明、曾煥祖、陳立煥、林清華、陳必基、周明堂、姚約翰等為建堂委員及尚文學堂委員會委員。

教會補助500元，墾民各捐紅柴為建築材料，約2個月完工。這是黃乃裳於1901年抵新福州(詩巫)以來，教會所採取一貫工作的模式：凡到一地墾荒，必建禮拜堂，續建學堂，把生產、信仰、教育三者聯為一體。

禮拜堂與學堂落成，由富雅各教士主持獻堂禮，是詩巫李學賢教區長委派謝元箴為第一任傳道及教員，每月由曾任詩巫醫院(診療所)主任的徐振南醫生補25元，實巴荷會友補15元，做為辦學及薪酬的經費。謝元箴的任期自1928年至1929年，以後有丁福成、鄭志輝、鄭開化等代理尚仁堂及尚文學堂的傳道與教員。

施濟會與同鄉會

1932年，實巴荷膠園開始生產，不過膠價每噸祇值8元，還好生活費低廉，墾民僅夠維持生活。然而，總算有了收入，同鄉之經濟逐漸好轉。不過至1941年日本侵略，因征收《國防金》關係，約四份之一的膠園皆抵押於當地商人。戰後，膠價開始回升，抵押給別人的膠園，約有90%按照時價贖回。

戰前，實巴荷福州墾場會有《施濟會》之設立，凡貧苦老弱無靠之同鄉，都可向《施濟會》請求救濟，組織還算完善。日軍南侵時，同鄉中因失業而不能維持生活者多，《施濟

會》將全數餘款，按名救濟，暫且渡日。《施濟會》盡了任務，也就在稍後解散而成為歷史的名稱。

戰後，同鄉有感組織同鄉會的必有而發起成立福州公會之建議，這主要基於下列的原因：

-當時從實巴荷前往民都魯採辦日常用品者，費時又費力，從8頭馬力的《八頭十》小摩多需費4小時才能抵步。

-當時民都魯鎮商業幾乎由潮州人士經營，又無旅館，同鄉行李沒得寄放也無處寄宿。早期，民都魯鎮祇有兩家商店屬福州人，其中一家屬於許增梓(許如康父)，經營福成金店。另一家是張學好經營的菜館(咖啡店)。40年代後期，陳守先在碼頭附近擁有一間冰廠。他們成為福州旅客的《休息站》。

-鄭恰妹、甘枝水等在吉都隆海口靠煮鹽謀生。他們常從吉都隆把煮好的鹽，用小船載來民都魯及上游販賣，一旦遇風浪就告翻覆，血本無歸。他們就寄宿在陳守先的冰廠，就想應該有同鄉會的組織方便《落腳》。

-戰後，實巴荷同鄉移來民市者日眾，同時由詩巫、古晉來此之同鄉也日有增加，由於實際情況需要，有識之士就倡組同鄉會。



碼頭戲院變會所

1947年，有近江邊屬於潮籍林謙德，洋名法蘭西林的戲院欲出售，同鄉就籌募基金并以7500餘元購下。除了戲院，還包括半依甲土地及間隔12房間的木店。

同鄉當時沒有富裕人家，竟能有錢出錢、或先行認捐後自割膠收入分期攤還、有鹽出鹽(當

時一噸鹽約售150元，就是可以換40筒的米）之下籌得巨款，實非易事。據悉，若那時有380元，就足夠回中國娶個老婆帶來南洋了。

會所就是在正座的戲院，兩旁的店屋充做同鄉自實巴荷或外地前來者寄宿之用。會所前面臨江，建有紅木碼頭，各埠來魯及內港摩多、快艇均停泊於此處并收費，也做為公會的收入來源。第一屆職員會主席為陳光宇。

1951年（另說是1956年），由於會所地契期滿，同鄉又倡議興建新會所。葉明逸在一項拍賣中以105元購得現址劉玉順地段。同鄉又籌得10000餘元興建新會所，不過，碼頭照舊收租金，及負責維修，每個月拖船停泊費收40元、快艇60元、捷艇20元，一直到80年代中旬被政府徵收為止。

進入90年代，同鄉又在阿邦加劉路新商業中心購置一間鋼骨水泥的3層樓店屋為新會所，耗資百萬元。舊會所充作樂齡組的活動中心，也是市民看報下棋的好場所。不過，1996年12月15日晚竟然在一場大火中，3排20多間的店屋包括30多年歷史的原福州公會會所都燒成平地，一些歷史性相片也都付之一炬。



新閩河辟新墾區

1954年，實巴荷的同鄉欲在民都魯另辟新地，便向政府申請新閩河（今譯為實比河，英文名為Sibiew）沿岸的原始森林充做種植新種（高產量）的橡膠。同鄉們用福州公會名義申請，會員申請人數約150人。一旦申請手續完成後，每名申請者（不分男女，也包括家屬也可以個別申請）可得地20依甲。政府全部分地面積為5000依甲。除了一名潮州人劉享僑，其餘得主均為福州墾民。當時，可以憑身份證得土地，家裏有多少人擁有身份證，都可以得20依

甲土地。雖然公開申請，不過反應并不熱烈，尤其民都魯當地人均持觀望態度。

新閩河離民都魯市鎮約3哩（自目前政府中學開始）至7哩，由於均由福州人所得的土地，就命名為新閩河福州區（Sibiew Foochow Settlement），又叫做新閩河福州人樹膠發展區（Sibiew Foochow Rubber Planting Scheme）。最初先粗略把大片土地總規劃4大框，每框1000多依甲，每依甲可以種樹膠180棵。1957年7月20日，砍樹後開始燒芭。在燒芭當天，發出通告飛機不準起飛。

當時，政府開始實施樹膠種植津貼計劃，鼓勵種植者參加，這項津貼叫做《高產量樹膠津貼》（High Yield Rubber Planting Subsidy），以每依甲200元現金，分3期撥款。此外，還幫助駁接膠苗、供應白蟻藥、草藥及肥料等。最初農民對該計劃不很明了，存有戒心。因為，政府免費給地，還免費供應一切，那麼以後割了膠豈不會給收回去？那不等於白做了？個個疑心重重。

在一項同鄉與政府樹膠代表何鴻輝（譯音）的座談會，後者在聽取意見時，將計就計，就表示若不參加這項津貼計劃，政府連發出去的免費土地也會一并收回。于是同鄉們覺得事到如今，不得不參加了。

初期，農業部祇免費供應肥料并指導種植方法。至1958年3月，即進行駁接工作。駁接芽苗多來自實巴荷之農業部的苗圃，其種類有P.R.107-TJIRI、P.B.86及R.R.I.M.6230。這種膠苗種植成勁，到開割時每畝每年產量在1000磅（上等烟膠）以上。到了1960年，在新閩河區已駁接上述高產量膠苗種植面積約有4000餘依甲。

膠園變成住宅區

1959年底，政府對高產量樹膠的津貼結束，農會就向砂拉越發展經濟局（Sarawak Development Finance Corporation，簡稱SDFC）借貸。每依甲可以借200元，分3期撥款（75元、75元、50元），年利為8%。本息由開割起5年還清，即1963年至1968年。這些借款主要供給農民在管理時應用。

1963年，當新膠園逐漸開割，膠價每擔維持78元左右，這也促進了市面之繁榮。因此，吸引更多詩巫等地同鄉來此經營各行業。曾有一段

時間，膠價還攀升到一擔110元呢！

1963年，同鄉們有感於教育的重要，於1964年興建《實比河小學》。開始時，祇有一間教室、1位校長。

1964年，同鄉們會聯合民都魯其他華族及部份土著創設《民都魯公立中學》（Bintulu Public Secondary School）。該校稍後易名為《民都魯私立中學》。由於後期辦學成績日差，以後又改為《民都魯私立職業學校》（Bintulu Private Vocational School）。本來校園預定18依甲，在80年代因為受到發展洪潮所波及，已被輕工業區所取代之。

不過，到了1968年，美國拋售屯膠及人造膠打進市場，樹膠價格開始滑落，一度跌到40元之最底水平，被認為是《搖錢樹》的橡膠，好景已不在。

1971年，政府基於在吉都隆一帶發現豐富的天然資源，便把美民公路至實比河的地段凍結。福州膠園多在紅綫內，1973年政府會對部份地主做出賠償，每依甲約4000或5000元。1981年，政府的紅綫範圍更加擴大，其中第8區及第1區已全部被政府收購，也有的園主自行發展商業店及住屋。

經濟轉向木材業

民都魯福州人除了因為樹膠而奠下了經濟的基礎，也與木材發生了密切的關係。這也是後來進一步穩固了福州人的經濟地位。1941年，看好木材有前途的葉明逸曾前往美裏、南、烏也等地視察，結果選中民都魯港口為從事木材業的基地。他認為，每個家庭都需要木材，所以木材業肯定有很好的前途。

到民都魯時，就聽到對面江的一間板廠（或稱火較）欲出售。葉氏就聯絡丁明、毛良干等20多人，於當年8月間合資以25000元購買下來，就是現在的福利火鋸。葉氏出任經理，毛氏則負責外交等事務。

不過，1941年12月日軍南侵，聖誕節那天日本飛機飛抵民都魯，向福利大鋸投下3粒炸彈。葉氏稱，本來10多架日機前來并無在民都魯鎮做甚大破壞的行為。

當看到一艘來自實巴荷的摩多船，經過停泊福

利火鋸碼頭，後面挂有一面英國的國旗，所以就朝向福利板廠投下炸彈。由於木料易燃，炸彈造成燒火，損失不菲。葉明逸當時祇剩下一件衣服，及身上的5元錢。這個不幸的事件，使他足足哭了一個星期。

日軍正式登陸後，就以5900元把板廠買過去，并仍然聘請葉明逸做經理，月薪80元。在以後3年8個月，葉氏與板廠工人一樣，白天工作，晚上念日文。葉氏稱，聯軍上岸（勝利）後，統統把日本書都丟進海去了。

戰後，葉氏等人以1000元向當時縣長Herly Buston贖回福利火鋸。同時，還有數千噸鋸好的木板，原本要給日軍造船，但未載去聯軍就來了。該廠就以5000元贖回，福利火鋸就此東山再起。

除了福利火鋸，還有茂林火鋸、福森火鋸的成立；實巴荷方面，就有實巴荷火鋸、達門有福茂火鋸。1965年以前祇出鋸木，由上述5間同鄉火鋸生產，轉運詩巫丹章馬尼出口。

自1964年起，也開始向山頂林進攻，經濟收入要比樹膠多了許多。鑒於時勢的需要，民都魯勞動青年就起而組織木材起卸工友會，提供工作，給一般勞工青年。1967年，民都魯木材起卸工友會正式成立，第一屆的主席為黃良群。

福州公會近代史

1946年民都魯福州公會成立

發起人之一兼首任主席	拿督斯里葉明逸	(1946-1972)
第二任主席	丁永福	(1973-1986)
第三任主席	葉紹總	(1987-1994)
第四任主席	楊文焮	(1995-2000)
第五任主席	包章文	(2001-2004)
第六任主席	陳紹真	(2005-2008)
第七任兼現任主席	葉紹良	(2009-2012)

福州公會青年團成立於1974年，目的是因為當時主席丁永福鄉長看到成立青年團不但能訓練青年成為接班人，也能讓青年同鄉有表現并發揮領袖才幹的機會。同時，通過舉辦各項活動，能充實自己，也能聯絡鄉誼。於是，第一任團長兼發起人，已故鄭成增鄉長讓民都魯福州公會青年團掀開了歷史的第一頁。

民都魯福州公會青年團歷任團長

發起人兼 第一任團長	鄭成增 (已故)	1974-1984
第二任團長	黃廣懇	1985-1988
第三任團長	劉賢聖	1989-1990
第四任團長	錢有崦	1991-1992
第五任團長	包章文	1993-1996
第六任團長	陳紹真	1997-1998
第七任團長	姚智忠	1999-2000
第八任團長	葉紹良	2001-2002
第九任團長	林國開	2003-2006
第十任團長	許道雄	2007-2008
第十一任兼 現任團長	林垂津	2009-2012

福州公會婦女組成立於1989年。當初，由葉紹總鄉長擔任主席其間，孕育了婦女組的成立。婦女組十多年來，在母會理事及青年團團委們的扶持、呵護之下，遵守着母會的宗旨，朝着目標、穩健地在成長與進步。

婦女組于今年2005年更增設了資訊組，目的是為推廣資訊工藝，讓公會會務脫離舊框框模式，進而追上一日千裏的時代步伐。因此，在各項設備齊全及先進化的同時，該會擁了自己的電郵，foochow_btu@yahoo.com。

民都魯福州公會婦女組歷任主任

第一任主任	周喜鸚	1989-1990
第二任主任	李麗鳳	1991-1992
第三任主任	陸麗珍	1993-1994
第四任主任	李麗鳳	1995-1996
第五任主任	陸麗珍	1997-2010
第六任兼 現任主任	許佳彬	2011-2012

鶴齡組亦於1995年成立，首屆（1995-1996）組長為楊景純、劉雲恩為現任組長。

第一任組長	楊景純	1995-2000
第二任組長	甲必丹林國謀	2001-2008
第三任組長	劉雲恩	2009-2012



「民都魯華人史略」

